



ФЕДЕРАЛЬНОЕ ГОСУДАРСТВЕННОЕ БЮДЖЕТНОЕ УЧРЕЖДЕНИЕ
«ФЕДЕРАЛЬНОЕ БЮРО МЕДИКО-СОЦИАЛЬНОЙ ЭКСПЕРТИЗЫ»
МИНИСТЕРСТВА ТРУДА И СОЦИАЛЬНОЙ ЗАЩИТЫ РОССИЙСКОЙ ФЕДЕРАЦИИ


*** Обзор изменений нормативных правовых документов по определению медицинских показаний для обеспечения инвалидов техническими средствами реабилитации**



Элеонора Исраиловна Мирзаян

Руководитель Центра методического обеспечения и контроля формирования и реализации ИПРА и ПРП

Москва 13.12.2021



**Обзор изменений нормативно-правовых
документов по определению медицинских показаний
для обеспечения инвалидов техническими
средствами реабилитации**

- ▶ **Перечень показаний и противопоказаний для обеспечения инвалидов техническими средствами реабилитации, утвержденный приказом Министерства труда и социальной защиты Российской Федерации от 5 марта 2021 года № 106н - **вступил в силу 22.06.2021.****
- ▶ **Перечень показаний и противопоказаний для обеспечения инвалидов техническими средствами реабилитации, утвержденный приказом Министерства труда и социальной защиты Российской Федерации от 28 декабря 2017 года № 888н - **утратил силу.****

**Формулировка отдельных технических средств реабилитации
приведена в соответствии с положениями Федерального перечня
реабилитационных мероприятий, технических средств реабилитации
и услуг, предоставляемых инвалиду, утвержденным распоряжением
Правительства Российской Федерации
от 30.12.2005 № 2347-р**

Детализированы технические характеристики и конструктивные особенности опор для стояния для детей инвалидов

в зависимости от характера инвалидизирующей патологии, вида нарушенных функций и степени их выраженности, структуры и степени имеющихся ограничений жизнедеятельности



888н	Изменение	106н
<p data-bbox="38 476 132 522"><u>6-09</u></p> <p data-bbox="38 591 458 636"><u>Опора для стояния</u></p>	<p data-bbox="876 494 1513 591">определяются дополнительные характеристики опоры</p>	<p data-bbox="1679 476 2497 722">При назначении опоры для стояния для детей-инвалидов в зависимости от характера инвалидизирующей патологии, определяются дополнительные характеристики опоры:</p> <p data-bbox="1679 733 2497 1230">регулировка угла наклона, положение наклона (вперед, назад, вперед и назад - комбинированный, подголовник, держатель спинки, подлокотники, абдуктор и/или разделитель для ног, боковые упоры для груди, упоры для коленей, упор для таза, подножки, ремень для груди, ремень для таза, столик.</p>

Расширены медицинские показания для определения нуждаемости в технических средствах реабилитации для инвалидов (детей-инвалидов), конструктивные особенности которых предназначены для инвалидов (детей-инвалидов), нуждающихся в дополнительной фиксации (поддержке) головы и тела



888н

6-10-06 Ходунки с дополнительной фиксацией (поддержкой) тела, в том числе, для больных детским церебральным параличом (ДЦП)
Стойкие умеренные, выраженные или значительно выраженные нарушения нейромышечных, скелетных и связанных с движением (статодинамических) функций вследствие: ДЦП; прогрессирующих мышечных дистрофий; спинальной мышечной атрофии Верднига-Гоффмана; аномалий (пороков развития) спинного и головного мозга.

Изменение

дополнили:
"спинальной мышечной атрофии, в том числе спинальной мышечной атрофии Верднига-Гоффмана"

106н

6-10-06 Ходунки с дополнительной фиксацией (поддержкой) тела, в том числе, для больных детским церебральным параличом (ДЦП)
Стойкие умеренные, выраженные или значительно выраженные нарушения нейромышечных, скелетных и связанных с движением (статодинамических) функций вследствие: ДЦП; прогрессирующих мышечных дистрофий; **спинальной мышечной атрофии, в том числе спинальной мышечной атрофии Верднига-Гоффмана**; аномалий (пороков развития) спинного и головного мозга.

Из медицинских показаний для определения нуждаемости в креслах-колясках с ручным приводом для управления одной рукой комнатной и прогулочной (для инвалидов и детей-инвалидов) исключена детализация патологических состояний, возникающих вследствие последствий травм и заболеваний центральной, периферической нервной системы



Расширены медицинские показания для обеспечения креслом-коляской с электроприводом.

Дополнен перечень конструктивных особенностей кресел-колясок с электроприводом



Тип привода кресел-колясок с электроприводом (приказ Минтруда России от 05.03.2021 № 106н)

Передний



Центральный



Задний



Протезы с внешним источником энергии

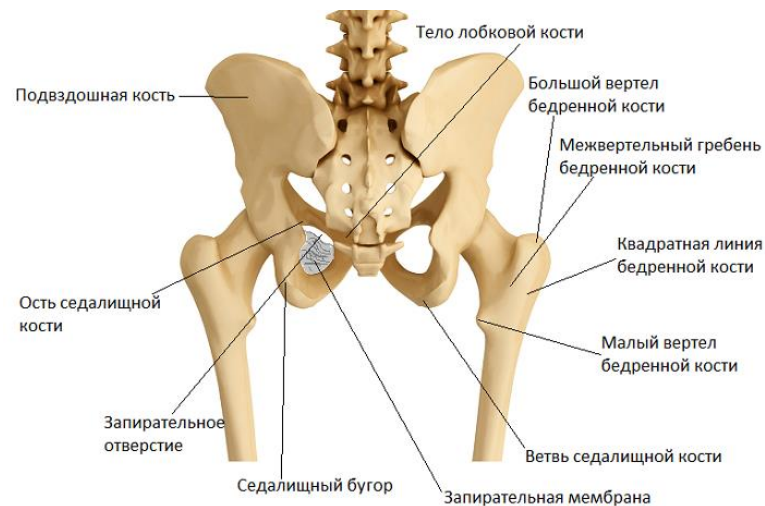


Протезы с микропроцессорным управлением

Из перечня показаний и противопоказаний для обеспечения инвалидов техническими средствами реабилитации исключены:

- протез бедра лечебно-тренировочный**
- протез голени лечебно-тренировочный**

С целью единообразия подходов для определения нуждемости в протезе бедра модульном с микропроцессорным управлением предложена методика определения длины костной культы бедра



Расширены медицинские показания для определения нуждаемости в протезе бедра модульном с микропроцессорным управлением

Стойкие умеренные или выраженные нарушения нейромышечных, скелетных и связанных с движением (статодинамических) функций нижней конечности

вследствие:

костной культи/культей бедра длиной не менее 8 см, вычленения в коленном суставе; при потенциальном достижении 3 - 4 уровня двигательной активности;
костной культи/культей бедра длиной не менее 6 см при обязательном (или безусловном) потенциальном достижении 3 - 4 уровня двигательной активности.

Из относительных противопоказаний к определению нуждаемости в протезе бедра модульном с микропроцессорным управлением исключено условие, предусматривающее обязательное 5-летнее наблюдение за инвалидом с ампутационной культей бедра вследствие злокачественных опухолей конечностей

**8-07-14 Протез голени модульный, в том числе при недоразвитии,
с модулем стопы с микропроцессорным управлением**



8-09-63 Аппарат на голеностопный и коленный суставы с коленным шарниром с микропроцессорным управлением



9-01-01

9-02-01

Ортопедическая обувь сложная без утепленной подкладки, на утепленной подкладке

Стойкие умеренные, выраженные нарушения нейромышечных, скелетных и связанных с движением (статодинамических) функций вследствие: заболеваний, последствий травм **нижних конечностей, в том числе деформаций стоп и голеностопного сустава; лимфостаза (слоновости); синдрома диабетической стопы; акромегалии; при использовании туторов.**



12-01-01 Комплект функционально-эстетической одежды для инвалидов, **в том числе с парной ампутацией верхних конечностей**





01-03 Электронный стационарный видеоувеличитель
13-01-04 Электронный ручной видеоувеличитель

Выраженные, значительно выраженные нарушения сенсорных функций (зрения) вследствие заболеваний, последствий травм, аномалий и пороков развития органа зрения, приведшие к слабовидению (**острота зрения единственного или лучше видящего глаза с коррекцией: 0,01 - 0,1**) с учетом возможности осознанного использования полученной информации.



18-01-01 Телевизор с телетекстом для приема программ со скрытыми субтитрами с диагональю **не менее 80 см**

**19-01-01 Телефонные устройства с функцией видеосвязи, навигации и
ТЕКСТОВЫМ ВЫХОДОМ**



При назначении инвалидам, детям-инвалидам с нарушением мочевыделительной функции (задержка мочи) возможно сочетание катетеров для самокатетеризации лубрицированных (номер 21-01-20) и наборов - мочеприемников для самокатетеризации (номер 21-01-21) (при необходимости катетеризации 6 раз в сутки, что эквивалентно средней норме частоты мочеиспускания здорового человека).

С учетом заключения медицинской организации при задержке мочи возможно назначение менее 6 используемых специальных средств в сутки.

**21-01-43 Однокомпонентный дренируемый калоприемник для детей
(педиатрический) со встроенной плоской пластиной**

**21-01-43 Однокомпонентный дренируемый калоприемник для детей
(педиатрический) со встроенной плоской пластиной**

**21-01-45 Двухкомпонентный дренируемый калоприемник для детей
(педиатрический) в комплекте: адгезивная пластина, плоская, мешок
дренируемый**



**С учетом заключения медицинской организации, при необходимости,
возможно назначать инвалидам подгузники для детей.**

Дети-инвалиды с массой тела до 30 кг

При назначении абсорбирующего белья, подгузников для детей под номерами 22-01-01, 22-01-02, 22-01-03, 22-01-14, 22-01-15, 22-01-16, 22-01-17, 22-01-18

(пеленки и подгузники для детей),

с учетом наличия медицинских показаний и отсутствия медицинских противопоказаний, количество впитывающих простыней (пеленок) и (или) подгузников определяется в зависимости от возраста ребенка:

от 0 до 3 лет - не более 3 изделий в сутки,

от 4 до 7 лет - не более 4 изделий в сутки,

от 8 до 18 лет - не более 5 изделий в сутки.

Дети-инвалиды с массой тела свыше 30 кг

При назначении абсорбирующего белья, подгузников для детей весом свыше 30 кг под номерами с 22-01-01 по 22-01-13 (пеленки и подгузники для взрослых)

суммарное суточное количество впитывающих простыней (пеленок) и подгузников определяется в зависимости от возраста:

- от 4 до 7 лет - не более 4 изделий в сутки,**
- от 8 до 18 лет - не более 5 изделий в сутки.**

при этом количество подгузников под номерами с 22-01-04 по 22-01-13 (подгузники для взрослых) не должно превышать 3 изделия в сутки.

СПАСИБО ЗА ВНИМАНИЕ !